



Sudoměřický zpravodaj

Vydává obec Sudoměřice u Bechyně

IČO: 252964

Jihočeská vesnice roku 1999

Ročník 2013 číslo: 5 vydáno: 22. října MK ČR E 17304

Vážení spoluobčané,

opět Vám v pár řádcích předkládám aktuální informaci o dění v obci.

V minulém čísle zpravodaje jsem Vás informoval o škodách, které v naší obci způsobila povodeň a následně bouřka s krupobitím, a o jejich řešení. Na opravy komunikací nám Ministerstvo dopravy přiznalo dotaci ve výši 864 000,- Kč, což je 85% z celkových nákladů. V současné době máme uzavřeny smlouvy s dodavateli těchto oprav a jejich realizace se uskuteční v nejbližších dnech. Před opravou komunikace u hasičárny a přilehlého parkoviště jsme museli nechat provést havarijní opravu kanalizace. Poškození se prokázalo po kontole kanalizace kamerou. Bohužel v nejbližších letech nás čekají další rozsáhlé opravy kanalizace. Betonové trubky, ze kterých byla v sedmdesátých a osmdesátých letech budována, jsou na konci životnosti a kanály se postupně rozpadají. Pochopitelně jim nepřidají ani časté přívalové srážky, které jsou pro takto porušenou kanalizaci pohromou. V nejbližších dvou až třech letech bude proto nezbytné provést opravy alespoň hlavních kanalizačních tras. Doufám, že se podaří nalézt vhodné dotační tituly, abychom celou opravu nemuseli hradit pouze z obecních peněz.

Další škodou, kterou má na svědomí letní bouřka s kroupami, je poškozená fasáda na bytovce č. p. 127. Škoda byla řešena s pojišťovnou a bylo nám přiznáno pojistné plnění ve výši 250 000,- Kč. Po dohodě s dodavatelem jsme opravu přesunuli na jarní měsíce – na období s jistějším počasím.

Těsně před dokončením jsou práce na opravě úřadovny v Bechyňské Smolči. Hotové jsou stavební práce uvnitř budovy, chybí pouze kuchyňská linka a skříň pro umístění knihovny. Toto vybavení si zajišťuje obec sama. Venku jsou dokončovány práce na vydláždění přístřešku a zbývá natřít fasádu a dokončit terénní úpravy okolo stavby. Pochopitelně v průběhu stavby, jak už tomu u starých budov bývá, se objevily některé práce, na které původní rozpočet nepamatoval. Navíc jsou osazeny nové širší vchodové dveře, nově je provedeno uzemnění hromosvodů (to stávající neodpovídalo současným normám) a navíc je vybudována dešťová kanalizace do rybníka.

Dokončena je oprava kapličky v Bežerovicích. Celková cena opravy včetně daně dosáhla částky 211 000,- Kč. Na opravu střechy byly použity velmi kvalitní kameninové glazované bobrovky v barvách původní střechy a všechny vyměněné tesařské prvky jsou přesnou kopií původních. Dodavatel stihl opravu, tak jak slíbil, před poutí a tak při poutní mši svítila kaplička novou střechou. Na pout' bežerovičtí objednali i pěkné počasí a jako tradičně připravili chutné občerstvení.

Tento víkend proběhnou předčasné parlamentní volby. Nechci v těchto řádcích nikomu z Vás radit jak má volit, na to máte jistě svůj názor. O jedno Vás však žádám. Najděte si chvíli a k volbám přijďte. Ať už dopadnou volby jakkoli, nenechte o svém budoucím životě rozhodovat jiné.

Stanislav Houdek



OS Tatramani ve spolupráci
s MAS Lužnice
Vás zvou na

VÝSTAVU VÝROBKŮ Z KURZŮ

LIDOVÝCH ŘEMESEL

v neděli 1. prosince 2013 od 15⁰⁰ hodin

v zasedací místnosti

Obecního úřadu v Sudoměřicích.

Přijďte ochutnat

tradiční vánoční punč!



MĚŘENÍ TERMOKAMEROU

Vážení spoluobčané,

společnost Machstav, s.r.o., z Dobronína nabízí v součinnosti s Obecním úřadem Sudoměřice u Bechyně pro občany měření objektů pomocí termokamery se zaměřením na stropní konstrukce. Měření termokamerou Vám pomůže nalézt nejvíce problematická místa, kterými Vám uniká drahé teplo.

Měření termokamerou je pro občany naší obce ZDARMA!

Bezplatné posouzení si můžete objednat přímo u společnosti Machstav, s.r.o., na telefonním čísle: **601568700** – pan Hůzl Jiří, nebo se můžete zaregistrovat na obecním úřadě. Měření se uskuteční za nejvhodnějších klimatických podmínek po telefonické dohodě s technikem ze společnosti Machstav, s.r.o.

Využijte této jedinečné nabídky!

Z jednání rady obce



23. 7. 2013



Rada obce schválila:

- Ø Pronájem pozemků č.300/1, 300/3, 300/70, 300/123, 350/74, 860/90, 980/10, 1017/2 v k.ú. Bechyňská Smoleč a poz. č. 2/57 v k.ú. Sudoměřice potřebných pod stavbu obchvatu Bechyňské Smolče za cenu 2,- Kč/1m² a den
- Ø Dodatek č. 1 ke smlouvě o nájmu části sýpky čp. 103 společností Vodafone Czech Republik.
- Ø Záměr obce pronajmout část skladu na pozemku č. 151 v k. ú. Sudoměřice u Bechyně.
- Ø Dar SDH Bežerovice ve výši 5.000,- Kč.
- Ø Nákup šatních skříňek do šatny v ZŠ Sudoměřice u Bechyně.
- Ø Podání žádostí o dotace na povodňové škody na cestě k Čermáku v Bežerovicích a kolem OÚ v Sudoměřicích u B.
- Ø Zadání opravy cesty z Bežerovic k letišti firmě Vialit Soběslav.
- Ø Vyplacení dvou příspěvků na opravy fasády za rok 2013.

5. 9. 2013



Rada obce schválila:

- Ø Smlouvu mezi Obcí Sudoměřice u Bechyně a ČEZ, a. s., o právu provést stavbu na pozemku č. 134/3 v k. ú. Sudoměřice u Bechyně.
- Ø Rozpočet na opravu kapličky v Bežerovicích a pověřila starostu obce uzavřením příslušné smlouvy o dílo s panem Josefem Stoulilem z Bežerovic.
- Ø Pronájem části skladu na poz. č. 151 v Sudoměřicích u Bechyně o výměře 275 m² panu Drhovskému z Maršova za cenu 2000,- Kč za měsíc na dobu neurčitou s roční výpovědní lhůtou.

26. 9. 2013



Rada obce schválila:

- Ø Závěrečné vyúčtování stavebních oprav v základní škole.
- Ø Provedení havarijní opravy kanalizace před penzionem Fontána ve spolupráci s VSB.
- Ø Využití rezervního fondu ZŠ Sudoměřice u Bechyně dle návrhu paní ředitelky.
- Ø Uzavření Mateřské školy v době vedlejších prázdnin.

Sudoměřický zpravodaj

MK ČR E 17304, občasník, vydává Obec Sudoměřice u Bechyně, IČO 00252964. Příští číslo vyjde v prosinci 2013.

Uzávěrka 20. 11. 2013. Doručováno všem občanům obce Sudoměřice u Bechyně. Redakční rada uvítá jakýkoliv příspěvek a námět na zlepšení vzhledu a obsahu zpravodaje.

Tel: 381211132, e-mail: obec@sudomerice.cz

www.sudomerice.cz



Příští schůze zastupitelstva obce se koná ve čtvrtek **31. 10. 2013 v 19⁰⁰ hodin** v zasedací síni Obecního úřadu v Sudoměřicích.

Program:

- Ø Hospodaření obce v roce 2013
- Ø Prodej pozemků
- Ø Příprava rozpočtu na rok 2014
- Ø Vstup obce do Sdružení místních samospráv
- Ø Různé



Veškerá jednání zastupitelstva jsou veřejná a na všechna jste srdečně zváni.



Spolek mariášníků

Sudoměřice u Bechyně

srdečně zve

na turnaj v křížovém mariáši

Memoriál Jardy Vápeníka

v sobotu 26. 10. 2013 od 9⁰⁰ hodin

do hotelu Fontána v Sudoměřicích

Zájemci o hru kontaktujte organizátory na tel.: 608 742 954



Obecní úřad nabízí
zasílání krátkých zpráv

např. o výpadku v dodávce el. energie, vody atd..., prostřednictvím elektronické pošty.



Sdělte nám prosím
Vaši e-mailovou adresu.

V obci se narodili:

Matěj Hejný

a

Andrea Vorošová

Rodičům srdečně
blahopřejeme





Obec Sudoměřice u Bechyně
Sudoměřice u Bechyně 105, PSČ 391 72

Oznámení
o době a místu konání voleb do
Poslanecké sněmovny Parlamentu ČR.

Obec Sudoměřice u Bechyně podle zákona č. 247/1995 Sb., o volbách do PS Parlamentu České republiky a o změně a doplnění některých dalších zákonů,

oznamuje:

1. Volby do Poslanecké sněmovny Parlamentu ČR se uskuteční

dne 25. října 2013 od 14 hodin do 22 hodin a
dne 26. října 2013 od 8 hodin do 14 hodin

2. Místem konání voleb

Ø v okrsku č. 1 Bechyňská Smoleč je místnost v úřadovně obecního úřadu pro voliče bydlící v Bechyňské Smolči.

Ø v okrsku č. 2 Bežerovice je místnost v úřadovně obecního úřadu pro voliče bydlící v Bežerovicích a na Kamenném dvoře.

Ø v okrsku č. 3 Sudoměřice u Bechyně je místnost v budově obecního úřadu pro voliče bydlící v Sudoměřicích u Bechyně, Černicích a na Marunce.

3. Voliči bude umožněno hlasování poté, kdy prokáže svou totožnost, státní občanství České republiky občanským průkazem nebo pasem.

4. Každému voliči budou doručeny nejpozději jeden den přede dnem voleb hlasovací lístky, spolu s nimi bude voličům doručen též informační leták, v němž budou seznámeni s údaji potřebnými pro realizaci volebního práva.

5. K zajištění pořádku a důstojného průběhu hlasování ve volební místnosti je každý povinen uposlechnout pokynů předsedy okrskové volební komise.

6. Každý volič se musí před hlasováním odebrat do prostoru určeného pro úpravu volebních lístků, jinak mu okrsková volební komise hlasování neumožní.

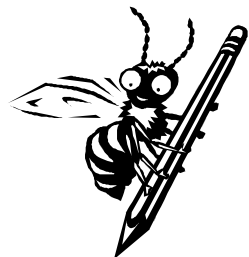
V Sudoměřicích u Bechyně dne 7. 10. 2013

Stanislav Houdek
starosta obce

Naše škola

Školní rok 2013 – 2014 - Organizační zajištění						
ředitelka	Mgr. Irena Benešová					
třídní učitelé	1. – 3. třída	4. – 5. třída	6. třída	7. třída	8. třída	9. třída
	Mgr. Lenka Rozmušová	Mgr. Vladimíra Antonínová	Mgr. Vl. Závětová-Komjatiová	Mgr. Tomáš Borys	Mgr. Iva Hemerová	Mgr. Kristýna Kvardová
bez třídnictví	Mgr. Iva Příbylová, Mgr. Jana Jánová,			pedagogická asistentka	Bc. Martina Žďánská	
ekonomka	Marcela Murdychová					
hospodářka	Hana Sekalová					
školnice	Zdena Janoušková					
uklízečka	Štěpánka Peterková					
Školní družina	vedoucí vychovatelka			vychovatelka		
	Marie Lempachová			Bc. Martina Žďánská		
Mateřská škola – 2 třídy	vedoucí učitelka		učitelka		uklízečka	
	Jana Hrušková		Lenka Marešová		Jana Tisoňová	
Školní jídelna	vedoucí		vedoucí kuchařka		kuchařky	
	Marcela Murdychová		Erika Mačí		Marie Zemanová Jana Tisoňová	
Školní klub	předseda		členové výboru			
	Mgr. Tomáš Borys		Mgr. Irena Benešová, Marcela Murdychová, Jana Hrušková, Hana Sekalová			

Prázdniny ve školním roce 2013 – 2014



Podzimní prázdniny	29. – 30. října 2013
Vánoční prázdniny	21. prosince 2013 – 5. ledna 2014
Pololetní prázdniny	31. ledna 2014
Jarní prázdniny	3. února – 9. února 2014
Velikonoční prázdniny	17. – 18. dubna 2014
Ukončení školního roku	27. června 2014



SVOZ POPELNIC V ZIMNÍM OBDOBÍ
KAŽDÝ ČTVRTEK



Listy z kroniky

Podzim budí vzpomínky.

Podzim s blížící se zimou, plískanicemi, sněhovými poprašky a dlouhými večery často vyvolává vzpomínky na prošlé období. I když pro někoho tento skoro uplynulý rok nebyl příznivý, vždy se v něm najde něco pěkného, slunečného a milého. A tak trochu vzpomínáme. Často se mnohý zamyslí, co asi bylo před deseti, dvaceti, třiceti lety.



Pojďme také trochu zavzpomínat. Tentokrát trochu hlouběji do minulosti, do roku 1973. Copak se tehdy stalo, co bylo aktuální, čím tehdy žila vesnice, společnost i jednotlivci? Otevíráme tedy vzpomínky staré čtyřicet let.

V Sudoměřicích se tehdy stavěla a dokončovala nová prodejna Jednoty. Stavěla se v místech zbourané staré kovárny v dolní části návsi. Nakupovat tam chodíme dodnes. Byla původně zamýšlená jako trojprodejna a to pro textil, potraviny a maso. Ten samý rok se rekonstruovala budova hospody u Hrušků na novou restauraci, vlastně ubytovací hostinec, jak zněl oficiální název. Dělal se totiž v patře, kde býval byt a sál na tanec a v něm provizorně prodejna textilu, pokoje na ubytování. Pak byla celá budova ponechána pro pohostinství. Také se pokládaly chodníky, hlavně kolem č. 48, něco okolo pošty, ke škole a i jinde. Zároveň se pokládala kanalizace, zasypana se hluboká stoka u č. 37 a před hospodou se potok schoval pod zem.



V mateřské školce, tehdy umístěné na faře, byla osazena nová okna, opraven septik, kanalizace, vodovod a rozvody vody. Na budovu fary se dala nová krytina. Eternitové šablony nahradily sto dvacet let staré bechyňské háky. Budova fary byla také zvenku obílena. V ZDŠ se vyměnila stará kamna ve třídách za radiátory ústředního topení s kotlem ve sklepě.

V Bežerovicích bylo pokračováno v přípravách na úpravu návsi. Bylo opraveno zápraží u kapličky a položena kanalizace od rybníčka a pod úřadovnou až k č. 5.

Ve Smolči se přestavovalo obytné stavení č. 39 na prodejnu Jednoty. Stavbu prováděl Stavební podnik Tábor. Upravovalo se okolí nové prodejny, vysazovaly se keře a růže na upraveném místě po zbourané obecní kovárně. Tehdy k nám patřily i Černýšovice a tam se tehdy stavělo „fofrem“. Do provozu se také uvedla nová prodejna Jednoty. Inu to byly roky, všechno ve znamení prodejen a nakupování. Místní škola v Černýšovicích, v níž se již nevyučovalo, se začala přestavovat na menší Společenský dům. Nahoře byl ze dvou tříd probouráním zdi upraven taneční sál a dole, v bývalém naturálním bytě pro učitele, byla zbudována nová kuchyně a společenská místnost pro místní spolky, hlavně pro myslivce. Potom byla opravena místní lidová knihovna a obílena kaplička. V obci Černýšovice byla v tomto roce obnovena tradice poutí. O pouti tančilo se už v novém. Ani jednotlivci nezůstali se stavební činností pozadu. V Sudoměřicích se staví čtyři nové rodinné domky a dva se rekonstruují. Ve Smolči se staví šest nových domků a čtyřbytovka JZD.

V tomto roce byla zbourána poslední došky krytá stavba v obci. Byla to stodola p. F. Filipa č. 35.

Dne 15. 6. 1973 se rozjela na svou jubilejní 70 letou jízdu el. dráha „Bechyňka“. Žel, byla to poslední pro staříkové mašiny, co pamatovaly svého vynálezce Fr. Křížáka. A pak šup s nimi do Technického muzea v Praze. A tam si holky oddechnete. Ověšené mašinky vítala na každém nádraží muzika a zpěv. Mašiny a vagony byly nacpané cestujícími v dobových krojích až k prasknutí. A co z toho měli sudoměřičtí? Od toho dne byla v Sudoměřicích uzavřena stanice a byla přeměněna na zastávku.

V tom roce se narodilo v obci 15 dětí a zemřelo 16 spoluobčanů. Bylo uzavřeno 11 manželství a slavila se jedna zlatá svatba. Manželů Hruškových ze Smolče č. 10.

A ještě zbývá dodat něco o JZD. Rok 1973 byl pro JZD úrodný a ziskový. Pšenice se urodilo 40 q/ha, ječmene 43 q/ha, brambor málo, něco okolo 140 q/ha. Všechny brambory sežrala plíseň bramborová, neboť se „zapomněly“ včas proti plísni postříkat. Prvně v historii se u nás senážovalo, a to jetel a jetelotráva, prvně jsme sušili jetel na horkovzdušné sušičce píce v Malšicích. JZD zasadilo maliny na 1 ha na honu „za zahrady“ v Sudoměřicích. Obilí již bylo všechno sklíženo přímo kombajny. Brambory zase všechny ručně po vyorání čerty a dvouřádkovými vyoravači TEK. Sbíraly je pouze děti z místní školy a týden studenti ze SPŠK z Bechyně. Ten rok přišlo na nábor z průmyslu pracovat do místního JZD 13 nových pracovníků. Průměrná odměna na jednoho pracovníka a měsíc byla 2 206,- Kčs. Čistý zisk podniku byl 2 256 tis. Kčs. V dubnu skončili poslední soukromí hospodáři samostatné hospodaření a vstoupili do družstva. Celkem to bylo 5 hospodářství s celkovou výměrou 25 ha zemědělské půdy. JZD se stalo členem Družstevní kooperace s centrem v Malšicích, pod kterou spadal velkokravín na 740 dojnic postavený v Lomu, velkovýkrma vepřů v Malšicích, polní letiště pro zemědělské účely, horkovzdušná sušička s granulační linkou a další. Naše JZD vložilo do kooperace investiční vklad 1 083 580 Kč na výkrmnu a 194 tis. Kčs na sušárnu.

No vida. To se toho před čtyřiceti lety událo, a to je jen to nejdůležitější. Zase si někdy zavzpomínáme, až bude další podzim budit novou náladu.

Z vlastního zápisníku opsal a sestavil obecní kronikář Fr. Stach

Informace o stanovení ceny a činnosti VSBechyňsko

Vodárenské sdružení Bechyňsko je zájmové sdružení obcí. VSB bylo založeno v roce 1996 městem Bechyň a obcemi Březnice, Černýšovice, Hodětín, Haškovicova Lhota a Sudoměřice u Bechyně. V roce 2007 vstoupila do sdružení obec Radčice. Vodárenské sdružení provádělo pro obce správu vodohospodářského majetku a vlastní provozování vodovodu a kanalizace prováděla společnost VaK JČ a.s. (do 30.6.2009). Po ukončení smlouvy s VaK JČ a.s., která byla uzavřena na dobu určitou, začalo sdružení provozovat vodovod a kanalizaci v obcích. Každý provozovatel při stanovování ceny vodného a stočného pro konečného odběratele musí dodržovat platné cenové předpisy a do ceny zahrnout pouze oprávněné náklady. Vodárenské sdružení musí dodržovat smlouvu o provozování mezi sdružením a obcemi, ve které je zakotven i princip tvoření ceny vodného a stočného.

Cena vodného je stanovena na základě oprávněných nákladů stejně pro všechny obce sdružené ve VSB. Stejná cena vodného je pro odběratele např. v Bechyni, v Hodětíně nebo v Haškovicově Lhotě.

Cena stočného je stanovena pro jednotlivé obce rozdílně dle oprávněných nákladů.

Při stanovování ceny musí být také dodržena pravidla Státního fondu životního prostředí, který poskytl Městu Bechyň dotaci na výstavbu kanalizace v Zářech. To znamená, že musí být dodržována cena vodného a stočného z finančního modelu, který je součástí smlouvy o poskytnutí dotace. Pokud by nebyla dodržována cena vodného a stočného byla by porušena tzv. finanční udržitelnost projektu a Město Bechyň by muselo vrátit poskytnutou dotaci.

Podkladem při kalkulaci vodného a stočného jsou veškeré oprávněné náklady, které jsou vynakládány při provozu vodovodu - havarijní opravy na síti a zdrojích, plánované opravy, energie, poplatky za odběr podzemní vody, náklady na rozbor vody, dokumentaci, dispečink, mzdy zaměstnanců, nájemné pro obce.

V roce 2008 zastupitelstva všech obcí schválila obecně závaznou vyhlášku a od 1. 1. 2009 je stanovována cena vodného a stočného ve dvousložkové formě.

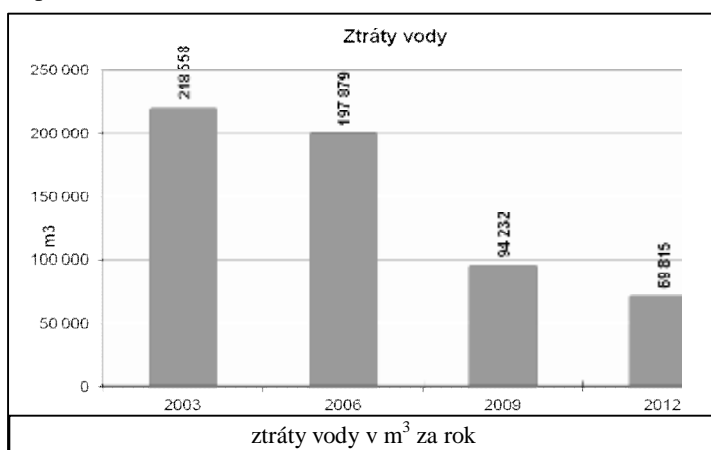
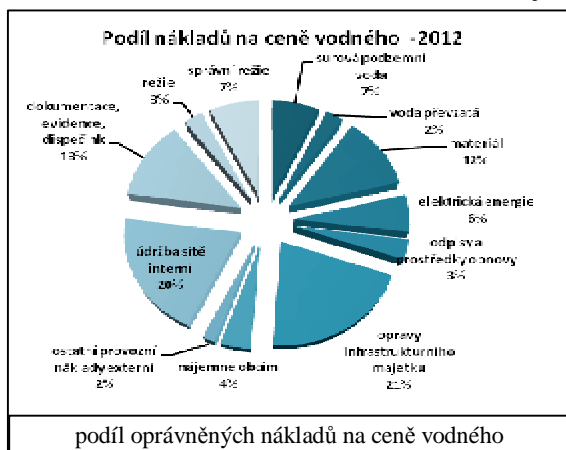
Vývoj ceny vodného pro přípojku s běžným vodoměrem Qn 2,5:

2006 pohyblivá složka 31,00 Kč/m³ + 5% DPH

2009 pohyblivá složka 32,30 Kč/m³ + 10% DPH pevná složka za přípojku 295,- Kč/rok + 10% DPH

2012 pohyblivá složka 33,40 Kč/m³ + 14% DPH pevná složka za přípojku 295,- Kč/rok + 14% DPH

Pro rok 2014 bude cena vodného a stočného zveřejněna v prosinci 2013.



V roce 2006 byl na opravy spotřebován materiál v hodnotě 568 800 Kč a v roce 2012 materiál v hodnotě 1 297 965 Kč. V roce 2006 činila režie 1 269 000,- Kč, v roce 2012 klesla na 1 130 990,- Kč.

Nárůst spotřeby materiálu souvisí s potřebou obnovy vodovodních sítí. **Vodárenské sdružení se zaměřuje na plánované opravy a výměny jednotlivých částí vodovodní a kanalizační sítě.** Tím dochází k prodloužení životnosti sítí a **snížení nákladů na havarijní opravy.** Přednostně jsou vyměňovány řady, kde dochází k většímu množství poruch nebo řady za hranici životnosti.

Pro porovnání jsou v rámečku uvedeny náklady na opravy v roce 2006 a oprav prováděných v letošním roce. V seznamech jsou uvedeny opravy, u kterých byla cena vyšší než 50 tis. Kč:

Seznam oprav provedených v roce 2006:	
Bechyň - Libušina U Draka oprava	59 493,74 Kč
Bechyň - Písecká čp. 719 oprava	51 563,00 Kč
Bechyň - Tyršova TH 200/80 odstavení vod.	58 533,90 Kč
Bechyň - Čechova výměna šoupat	120 451,18 Kč
přivaděč Bežerovice -Hůrka šoupat	67 968,76 Kč
Seznam oprav provedených v roce 2013:	
Bechyň-Písecká výměna vodovodu	74 077,34 Kč
Nová Ves - výměna vodovodu PE 90	243 168,80 Kč
Bechyňská Smoleč u čp. 18 - výměna vodovodu	88 946,60 Kč
Sudoměřice - výměna šoupat	165 584,00 Kč
Výměna přivaděče do Bechyň - Sudoměřice u hájovny	808 932,50 Kč
Výměna přivaděče z Hodětína do Bechyň	522 667,40 Kč
Výměna přivaděče - křížovatka Bežerovice	510 654,69 Kč
Výměna šoupat v šachtě na Chrobkově u křížku	83 476,30 Kč

Dále se Vodárenské sdružení zaměřuje **na snížení ztrát vody** v sítích a spolehlivost provozu. Po výstavbě měrných míst na síti a po vybudování vlastního dispečinku po roce 2006 došlo k výraznému poklesu ztrát vody.

V roce 2006 se při poruchách vodovodu ztratilo 197 879 m³ vody, naproti tomu v roce 2012 to byly ztráty 69 815 m³ vody. Přímé úspory při porovnání roku 2006 a 2012 činily na poplatcích za podzemní vodu 256 128 Kč/rok. Úspora na elektrině při výrobě v úpravně vody Nová Ves je 53 786 kWhod tj. 99 773,- Kč /rok.

Ing. Zdenka Sosnová



evropský
sociální
fond v ČR



EVROPSKÁ UNIE



OPERAČNÍ PROGRAM
LIDSKÉ ZDROJE
A ZAMĚSTNANOST



Se sousedy
k vzdělávání I

PODPORUJEME
VAŠI BUDOUCNOST
www.esfcr.cz

**Hledáte zaměstnání a žijete v některé z uvedených obcí či v jejich blízkém okolí?
Máte potíže s dostupností vhodného zaměstnání?**

Vstupte do projektu



„Se sousedy k vzdělávání I“



CZ.1.04/2.1.00/70.00017

Místa realizace:

okres České Budějovice – Doudleby, Horní Stropnice, Jílovice, Ostrolovský Újezd, Pištín, Všemyslice,
okres Český Krumlov – Loučovice, Malonty,
okres Jindřichův Hradec – Budeč, Budíškovice, Cizkrajov, Český Rudolec, Dešná, Domanín, Hříšice, Lodhéřov,
Lužnice, Novosedly nad Nežárkou, Peč, Písečné, Plavsko, Pluhův Žďár, Popelín, Rapšach, Staré Hobzí, Studená,
okres Písek – Branice, Dobev, Chyšky, Kestřany, Kostelec nad Vltavou, Sepekov, Skály,
okres Prachatice – Borová Lada, Čkyně, Horní Vltavice, Hracholusky, Malovice, Stachy, Strážný, Strunkovice
nad Blanicí, Svatá Maří, Šumavské Hoštice, Vlachovo Březí, Záblatí, Zbytiny, Zdíkov,
okres Strakonice – Bavorov, Bělčice, Cehnice, Čestice, Čičenice, Chrášťovice, Litochovice, Lnáře, Myštice,
Osek, Řepice, Střelské Hoštice, Třebohostice, Volenice, Zahorčice,
okres Tábor – Dolní Hořice, Chýnov, Jistebnice, Mladá Vožice, Nemyšl, Sudoměřice u Bechyně, Tučapy, Želeč.

Co můžeme nabídnout účastníkům projektu?

- Získání dovedností a technik při vyhledávání zaměstnání
- Individuální poradenství při řešení problémů a překážek při hledání zaměstnání
- Kurzy se zaměřením na pracovně právní problematiku a finanční gramotnost
- Dvě úrovně akreditovaných kurzů obsluhy osobního počítače
- Získání nové nebo rozšíření stávající kvalifikace formou rekvalifikačních kurzů
- Uplatnění na trhu práce, pomoc a podporu při vyhledávání zaměstnání
- Úhradu nákladů spojených s aktivitami projektu (příspěvky na jízdné, ubytování, péči o dítě předškolního věku a další závislé osoby, poplatky a různá potvrzení – zdravotní prohlídky, výpisy z rejstříků trestů apod.)
- Finanční příspěvek na zřízení SVC
- Finanční příspěvky pro potenciálního zaměstnavatele formou společensky účelných pracovních míst vyhrazených či formou veřejně prospěšných prací

Jak se přihlásit do projektu?

Bližší informace o projektu a podmínky účasti získáte u svého poradce ke zprostředkování nebo kontaktujte dodavatele veřejné zakázky Republikové centrum vzdělávání, Žižkova 1321/1 České Budějovice 370 01, telefon: +420730512246, e-mail: marcela.kubincova@rcv.cz; <http://sesousedy.rcv.cz>

Více informací získají zájemci též na informační schůzce.

Místo informační schůzky:

OÚ Sudoměřice u Bechyně 105, 391 72

Termín informační schůzky: 29.10.2013 v 9 hod.

Realizátor projektu:

Úřad práce české republiky, Krajská pobočka v Českých Budějovicích, Klavíkova 1570/7, 370 04
České Budějovice

**Setkání přátel
tvořivosti a lehkého humoru
při stavbě modelů teplovzdušných balónů**

ã

17. BALONTATRMANIÁDA

ã

**od soboty 26. října do pondělí 28. října 2013
letos s tématem**

DOBŘÁ VOLBA

ã

**Chcete-li si vyrobit balón v předstihu,
můžete si vyzvednout materiál na obecním úřadě.**

ã

**Budete-li chtít lepit balóny společně, přijďte v sobotu 26.10.2013
v 10⁰⁰ zadními vraty do školní dílny.**

ã

**Balóny budeme pouštět v neděli odpoledne
na lukách za Kachňákem.**

ã

**V pondělí 28.10. si budete moci vyzkoušet, jak létají velebublíny.
Sejdeme se v 10⁰⁰ na školním dvoře.**

ã

**Protože stále spolupracujeme se sudoměřickou sekcí
bechyňské ZUŠ, můžete se těšit na malá dramatická
překvapení, která pro Vás připravily
sudoměřické děti.**

ã

**DOVOLÍ-LI NÁM POČASÍ, S
NĚKTERÝMI Z VÁS K NEBI
VZLÉTNE VELKÝ BALÓN**